

(Лицевая сторона обложки)

МЕТРОПЛАСТ

Абсолютно безопасные лифты

**Общество с Ограниченной Ответственностью
«МЕТРОПЛАСТ Асансор Малземелери Ималат Лимидет Ширкети»**

(Metroplast Asansör Malzemeleri İmalat LTD.ŞTİ.)

BF 150, BF 200.

БУФЕР

ИНСТРУКЦИЯ

ПО МОНТАЖУ И ТЕХНИЧЕСКОМУ ОБСЛУЖИВАНИЮ

СОДЕРЖАНИЕ

- 1. ОПИСАНИЕ УСТРОЙСТВА**
- 2. КРИТЕРИИ ПРИ ВЫБОРЕ УСТРОЙСТВА**
- 3. МОНТАЖ**
- 4. ТЕХНИЧЕСКОЕ ОБСЛУЖИВАНИЕ**
- 5. ПОДГОТОВКА К ЭКСПЛУАТАЦИИ**
- 6. ТРАНСПОРТИРОВКА И УПАКОВКА**
- 7. К СВЕДЕНИЮ ПОТРЕБИТЕЛЕЙ**
- 8. СЕРТИФИКАТЫ**

1 - ОПИСАНИЕ УСТРОЙСТВА

Предназначены буферы для ограничения хода кабины или противовеса в случае опускания их ниже нижнего рабочего положения и предотвращения удара о приямок.

Буфер энергонакопительного типа применяется для всех типов лифтов для амортизации и остановки движущихся кабины или противовеса.

2- КРИТЕРИИ ПРИ ВЫБОРЕ СРЕДСТВА БЕЗОПАСНОСТИ

Выбор устройства производится относительно двух параметров.

а) Номинальная скорость лифта:

Показатели эффективности работы буфера изменяются в зависимости от скорости лифта, по-этому выбирая буфер необходимо обратить внимание на номинальную скорость лифта.

б) Грузоподъемность:

Этот критерий указывает на то, что выбирать буфер необходимо относительно рабочего веса лифта, а именно максимального веса кабины (P + Q) и максимального веса противовеса.

Таблица типов устройств.

ТИП УСТРОЙСТВА	НОМИНАЛЬНАЯ СКОРОСТЬ	ГРУЗОПОДЪЕМНОСТЬ
BF 150	1 м/с	400 кг.....900кг
BF 200	1 м/с	800 кг.....1770 кг

На устройстве проставлены номер серии и тип.

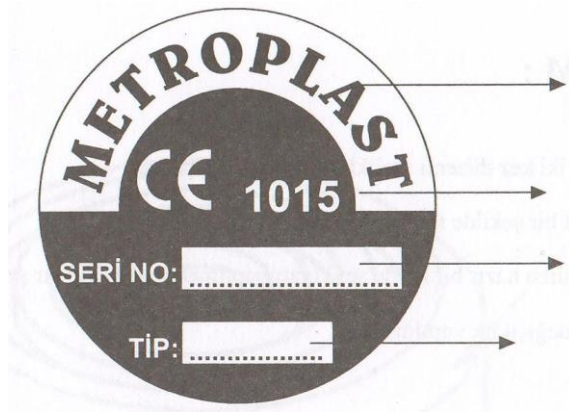
BF 150 - BF 200 – типы устройств

Расшифровка номеров серий:

Пример: Номер серии 06 07 01,

06 – номер устройства

07 и 01 – год и месяц изготовления соответственно



1 ТИП УСТРОЙСТВА
2 НОМЕР СЕРИИ
3 НОМЕР СЕРТИФИКАТА
4 ФИРМА-ПРОИЗВОДИТЕЛЬ

3. МОНТАЖ

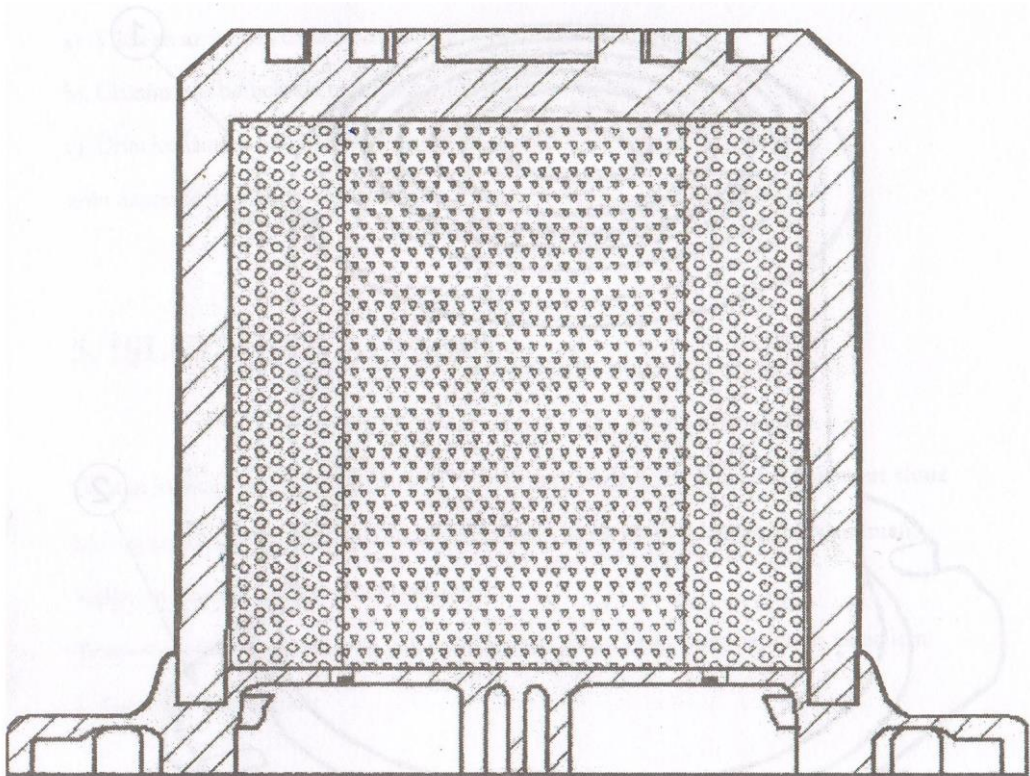
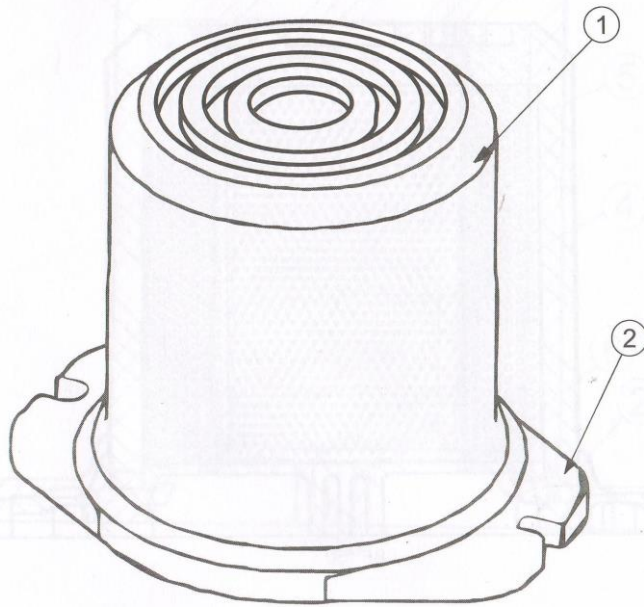
- a) Буфер устанавливается на дно приемки и крепится на нем за расположенные по бокам основания буфера специальные лапки.
- b) Основание буфера должно полностью стоять на усиленной площадке (в противном случае он деформируется); должны быть приняты меры по сохранению состояния груза.
- c) **ПЛОЩАДКА ИЛИ КОНСТРУКЦИЯ, НА КОТОРУЮ БУДЕТ УСТАНОВЛЕН БУФЕР, ДОЛЖНА ВЫДЕРЖИВАТЬ ВЕС ПРЕДНАЗНАЧЕННЫЙ ДЛЯ БУФЕРОВ.**
- d) При установке нескольких буферов, их высота, распределение веса на них и тип должны быть одинаковыми.
- e) Груз, падающий на буфера, снизу должен иметь пластины (наносящие буферу удар), по размеру полностью совпадающие с верхней площадкой буферов.

4. ТЕХНИЧЕСКОЕ ОБСЛУЖИВАНИЕ

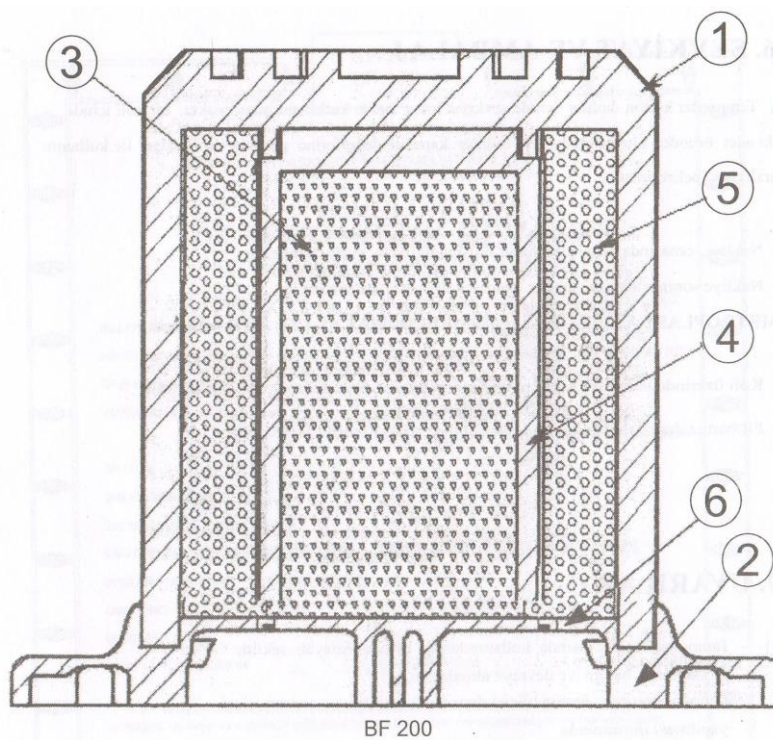
- a) Необходимо не менее двух раз в год с равными промежутками проводить технические осмотры.
- b) Необходимо проверять устройство на прочность крепления.
- c) Устройство транспортируется в готовом к эксплуатации виде; не производить каких-либо изменений в конструкции устройства.

5. ПОДГОТОВКА К ЭКСПЛУАТАЦИИ

Обеспечьте проведение установки устройства квалифицированными специалистами.
Установка и ввод в эксплуатацию должны проводиться обученным для этого персоналом.
Инструкция по эксплуатации должна находиться в доступном месте.
Буфер применяется для амортизации и остановки груза с определенной скоростью и весом, в других целях не применяется.



BF 150



1	КОРПУС
2	ОСНОВАНИЕ
3	ВНУТРЕННЯЯ ПОДУШКА
4	ЭЛЕМЕНТ СОПРОТИВЛЕНИЯ
5	ВНЕШНЯЯ ПОДУШКА
6	ВЫХОД ДЛЯ ВОЗДУХА

6. ТРАНСПОРТИРОВКА И УПАКОВКА

Готовые к эксплуатации буфера транспортируются в картонных коробках, в каждой по два устройства. На устройствах указаны их параметры, номер типа и т.п.

- Убедитесь, что при транспортировке устройства не были повреждены.
- Факт полученных во время транспортировки повреждений фиксируется в специальных протоколах, которые передаются Обществу с Ограниченной Ответственностью **«МЕТРОПЛАСТ АСАНСОР МАЛЗЕМЕЛЕРИ ИМАЛАТ ЛИМИДЕТ ШИРКЕТИ»** (Metroplast Asansör Malzemeleri İmalat LTD.ŞTİ.)
- Транспортировка и хранение должны производиться соответственно обозначениям на коробках.
- Ответственность за повреждения, полученные при транспортировке не нашей компанией, несет заказчик.

7. К СВЕДЕНИЮ ПОТРЕБИТЕЛЕЙ

- 1) – За эксплуатацию буфера не по назначению, несоответствующий монтаж, техническое обслуживание и ввод в эксплуатацию;
 - За внесение изменений в конструкцию устройства и проведение ремонтных работ без ведома фирмы-производителя;
 - За несчастные случаи во время установки, технического обслуживания и ввода в эксплуатацию, Общество с Ограниченной Ответственностью **«МЕТРОПЛАСТ АСАНСОР МАЛЗЕМЕЛЕРИ ИМАЛАТ ЛИМИДЕТ ШИРКЕТИ»** (Metroplast Asansör Malzemeleri İmalat LTD.ŞTİ.) ответственности не несет.
- 2) Выбор устройств должен происходить относительно показателей скорости и грузоподъемности по таблице критериев; при установке одновременно нескольких буферов, их тип и распределение веса на них должны быть одинаковыми.
- 3) При установке нескольких буферов одновременно, их основания и верхние части должны быть в одной плоскости.
- 4) Пластины установленные под кабиной должны иметь показатели, достаточные для столкновения с буферами.

МЕТРОПЛАСТ

Абсолютно безопасные лифты

**Общество с Ограниченной Ответственностью
«МЕТРОПЛАСТ Асансор Малземелери Ималат Лимидет Ширкети»**

(Metroplast Asansör Malzemeleri İmalat LTD.ŞTİ.)

Хюрриет Махаллеси, Улус Джаддеси, Эрлер Сокак, Ном.: 16/А Каргал – СТАМБУЛ

Тел.: +90 216 671 11 01 – 02 – 03

Факс: +90 216 671 11 00

www.metroplastasansor.com.tr